

**INDEX SEMINUM  
N 57 (2023)**

**Hortus Botanicus  
Centralis  
National Scientiarum  
Belarusiae**



*Sandros*



**INDEX SEMINUM**  
anno 2020 – 2022 collectorum  
quae  
**Hortus Botanicus Centralis**  
**National Scientiarum Belarusiae**  
pro mutua commutatione offert

Государственное научное учреждение  
«Центральный ботанический сад  
Национальной академии наук Беларуси»

Central Botanical Garden  
of the National Academy Science of Belarus

зам. директора, к.б.н.

Л.В.Гончарова

Deputy Director

Liudmila Goncharova (Ph.D.)

**Список семян,  
предлагаемых для обмена  
№ 57 (2023)**

**List of Seeds for Exchange  
N 57 (2023)**

**Ответственные за выпуск:**

А.Л.Гулис, Б.Ю.Анощенко

**Managing Editors:**

Anastasia Gulis, Boris Anoshenko

**Адрес:**

Центральный ботанический сад  
Национальной академии наук Беларуси  
ул. Сурганова 2в, 220012, Минск,  
Беларусь,  
тел./факс: (017) 378 1484  
эл. почта: office@cbg.org.by  
index.seminum@cbg.org.by  
www: http://cbg.org.by/

**Address:**

Central Botanical Garden  
of National Academy Sciences of Belarus  
2c, Surganova Str., Minsk, 220012,  
Belarus  
phone/fax: +375 17 3781484  
email: office@cbg.org.by  
index.seminum@cbg.org.by  
www: http://cbg.org.by/

Cover art : "Belorussian herbs", watercolor by Nika Sandros

## Общая информация

Государственное научное учреждение "Центральный ботанический сад Национальной академии наук Беларуси" (ЦБС) является одним из старейших ботанических учреждений Беларуси. Он был организован 17 апреля 1932 г. по решению Совета Народных Комиссаров БССР. В 1999 г. по решению Правительства Республики Беларусь ему придан статус научного объекта, составляющего национальное достояние. ЦБС является крупнейшим ботаническим учреждением Беларуси и принадлежит к числу крупнейших ботанических садов Европы как по площади (около 92 га), так и по составу коллекций живых растений – более 15 тысяч таксонов и сортов редких и исчезающих видов, декоративных, лекарственных, пряно-ароматических, кормовых и биоэнергетических растений.

ЦБС самый крупный в стране центр по сохранению биологического разнообразия живых растений, ведущее научное учреждение в области интродукции, акклиматизации, физиологии, биохимии и экологии растений, охраны окружающей среды. Одним из направлений научных исследований ЦБС является интродукция растений нетрадиционного плодоводства для производства ягодной продукции высокой биологической ценности.

### Расположение

Координаты	53° 54' 58" N, 27° 36' 46" E
Десятичные	53.916133, 27.612899°
UTM	35U 540248mE 5974362mN
MGRS	35UNV4024874362

Высота НУМ 220 м

### Климатическая характеристика

Климат умеренно континентальный со значительным влиянием атлантического морского воздуха (с частыми циклонами). Зима достаточно мягкая, с неустойчивой, в основном пасмурной погодой, частыми оттепелями, продолжительными необильными осадками. Бывают и холодные периоды, чаще всего в январе и феврале. Лето тёплое, но не жаркое, с частыми кратковременными дождями и грозами. Много солнца и света весной, весенние заморозки иногда затягиваются до июня. Осенью часто идут затяжные моросящие дожди. Самый короткий день составляет 7 часов 21 минуту (22 декабря), самый длинный - 17 часов 11 минут (22 июня). Среднегодовая температура 6,1 °С. Значительны колебания температуры по сезонам: от -7,3 °С в 3-й декаде января до 18 °С во 2-й-3-й декадах июля (Рис. 1.). Самый холодный месяц - январь.

Среднегодовое атмосферное давление равно 987,6 мб. На протяжении года среднее месячное давление изменяется незначительно. Однако в периоды активной циклонической деятельности давление за сутки может изменяться на 20 мб и более. Преобладают ветры западных направлений, от 2 до 5 м/с, средняя скорость 4,3 м/с. Влажность воздуха относительная высокая, особенно в холодное время года - около 80-90%. С повышением температуры от зимы к весне и лету относительная влажность уменьшается до 67% в мае. В среднем в году 135

## General information

The Central Botanical Garden of the National Academy of Sciences of Belarus (CBG) was founded on April 17, 1932. It was declared to be the subject of National Scientific Heritage in 1999. CBG is the greatest botanical institution in the Republic of Belarus and one of greatest botanical garden of Europe. Its total area is about 92 hectares (227 acres) including 46 hectares (114 acres) of the arboretum. CBG collection of live plants includes more than 15 000 accessions (species and varieties) of rare, ornamental, medicinal, spice, fodder, bioenergetics, hardy-shrub and other global flora species.

The Central Botanical Garden keeps genetic stocks of natural flora of Belarus and other geographic areas of the world. The collection stocks are used for different studies related to introduction, reintroduction and acclimatization, landscape gardening, ecology, physiology, biochemistry and biotechnology of plants to research the life of plants and their communities and for identification and improvement of their properties beneficial for man and the environment. One of significant area of investigation in CBG is introduction of new fruit-farming species and development effective methods of pomiculture.

### Location

Coordinates	53° 54' 49" N, 27° 36' 45" E
Decimal	53.916133, 27.612899°
UTM	35U 540248mE 5974362mN
MGRS	35UNV4024874362

Elevation 220 m (722 ft)

### Climate data

The climate is moderately continental with significant influence of Atlantic sea (with frequent cyclones). Winter is quite mild, with an unstable, mostly cloudy weather, frequent thaws, prolonged slight precipitation. There are also cold periods, most often in January and February. Summers are warm but not hot, with frequent intermittent rains and thunderstorms. There are lot of sun and light in the spring, although spring frosts are sometimes delayed until June. Autumn often goes protracted drizzle. The shortest day is 7 hours 21 minutes (22 December), the longest - 17 hours 11 minutes (June 22). The average annual temperature is 6,1°C. There are significant season fluctuations in temperature: from -7,3 °С in the third decade of January to 18 °С in the 2 nd-3rd decade of July (Fig 1.). January is the coldest month.

The annual average atmospheric pressure is at about 987.6 mb. The average monthly pressure varies only slightly during year. However, the pressure can vary up to 20 mb or more for the day in periods of intense cyclonic activity. Winds prevail west direction, from 2 to 5 m/sec, average speed 4.3 m/sec. Humidity is relatively high, especially during the cold season - about 80-90%. Relative humidity decreases to 67% with increasing temperature from winter to spring and summer. There are at about 135 wet days (with humidity above 80%) and at about 8 days of dry

влажных дней (с влажностью воздуха выше 80%) и 8 сухих дней (относительная влажность воздуха равна или ниже 30%).

По количеству выпадающих осадков Беларусь относится к зоне достаточного увлажнения. Среднее количество осадков составляет 678 мм. Основное их количество связано с циклонической деятельностью. В среднем за год выпадает 646 мм осадков, из которых примерно 1/3 приходится на холодный, 2/3 - на тёплый период (Рис. 2.). Град бывает в среднем 2 дня в году. Отмечен максимальный вес градин до 20-25 г.

(relative humidity is below 30%).

Belarus belongs to the zone of sufficient moisture. The average rainfall is 678 mm. Their main precipitation is associated with cyclonic activity. The average annual precipitation is 646 mm, at about 1/3 of which is going during cold period and 2/3 – during warm period (Fig 2.). It hails at about 2 days per year with the maximum weight of hailstones up to 20-25 g.

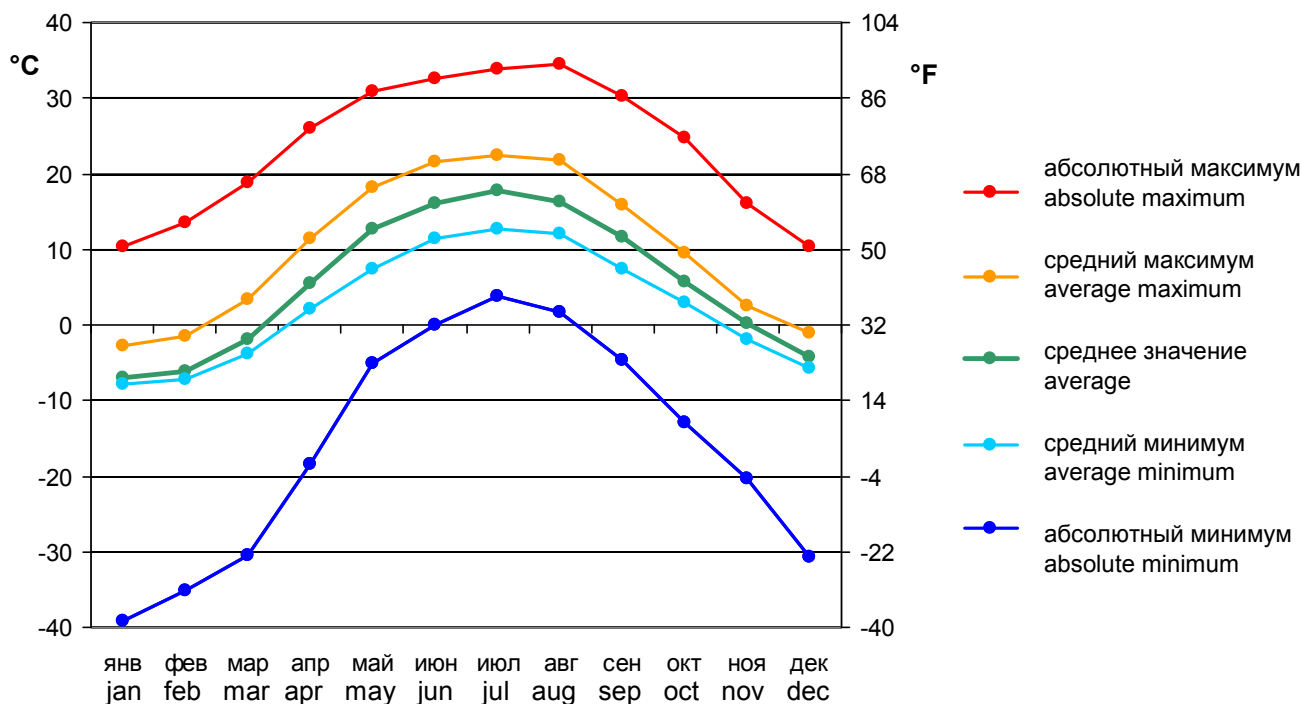


Рис.1 Изменение показателей температуры в течение года  
Fig. 1. Annual changes of temperature characteristics

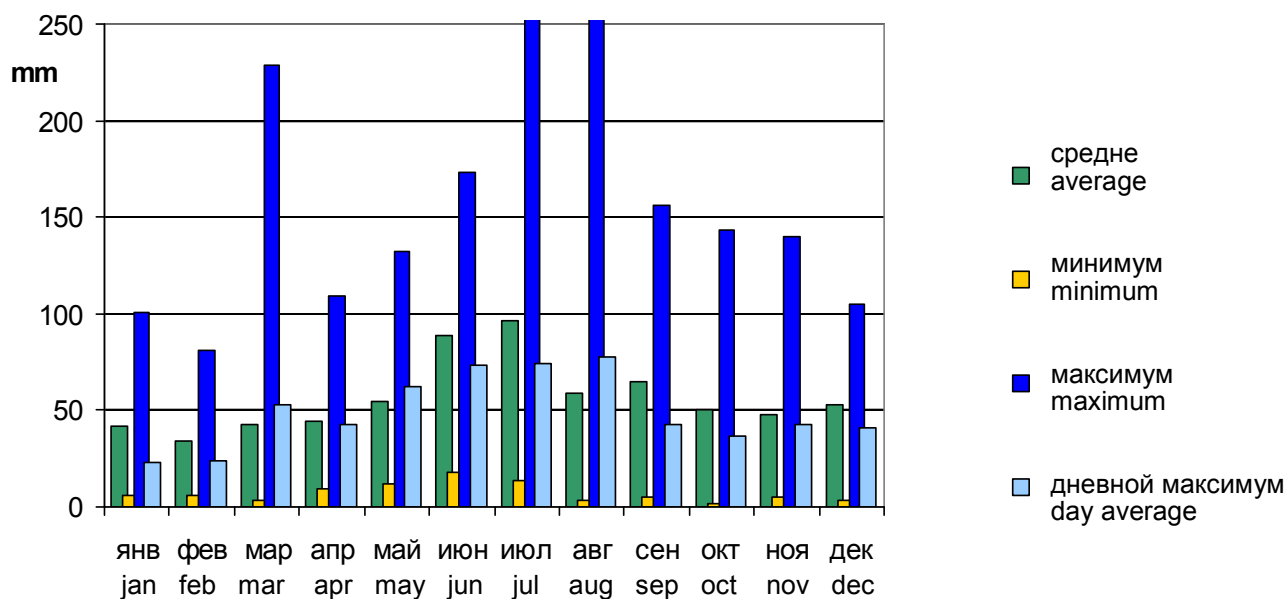


Рис.2. Изменение количества осадков в течение года  
Fig. 2. Annual changes of precipitation characteristics

## Сокращения (Abbreviation)

	<b>Коллекторы</b>	<b>Collectors</b>
GB	БОРОДИЧ Г.С.	Galina BORODICH
IV	ВОЛОДЬКО И.К., к.б.н.	Dr. Ivan VOLODKO
VG	ГРИНКЕВИЧ В.В.	Vadim GRINKEVICH
AG	ГУЛИС А.Л.	Anastasia GULIS
OD	ДУБРОВА О.Н.	Olga DUBROVA
IK	КАБУШЕВА И.Н. к.б.н.	Dr. Irina KABUSHEVA
АКЕ	КЕЛЬКО А.Ф., к.б.н.	Dr. Anna KEL'KO
AK	КРУЧОНОК А.В.	Alesia KRUCHONOK
LK	КУХАРЕВА Л.В., к.б.н.	Dr. Lidija KUHAREVA
TL	ЛЕНКОВЕЦ Т.И.	Tatjana LENCOVETS
NL	ЛУНИНА Н.М., к.б.н.	Dr. Natalia LUNINA
AM	МЯЛИК А.Н., к.б.н.	Dr. Aliaksandr MIALIK
PP	ПАШКЕВИЧ П.А., к.с-х.н.	Dr. Pavel PASHKEVICH
OS	СВИТКОВСКАЯ О.Н.	Olga SVITKOVSKAJA
AT	ТАРАСЕВИЧ А.Ю.	Anastasia TARASEVICH
VCH	ЧЕРТОВИЧ В.Н	Valentina CHERTOVICH
TSH	ШЛАПАКОВА Т.Г.	Tatjana SHLAPAKOVA
	<b>Информация об образце</b>	<b>Accession notice</b>
®	сорт селекции ЦБС	variety of CBG breeding
W	семена растений с известным происхождением из дикой природы	stands for seeds of plants with a known wild origin
*	семена урожая 2021г.	seeds collected in 2021
**	семена урожая 2020 г.	seeds collected in 2020

Все семена получены в результате открытого опыления. Возможна гибридизация.  
All seeds are the result of open pollination. Hybridization is possible.

Номенклатура согласно (Nomenclature according to):  
The Plant List (<http://www.theplantlist.org/>)

## Содержание (Content)

Семена, собранные в природе Seeds collected in the wild .....	6
Семена, собранные на территории ботанического сада Seeds collected from plants outdoors in the Botanical Garden .....	8
Семена, собранные в оранжереях ботанического сада Seeds collected in the greenhouses of the Botanical Garden .....	15

### Семена, собранные в природе Seeds collected in the wild

Familia	Species		Geographic coordinates			Collector	
			Latitude	Longitude	Elevation (MAMSL)		
1	<i>Apiaceae</i>	<i>Angelica archangelica</i> L.	**	N54° 20' 03,8''	E027° 38' 58,3''	207	AG
2		<i>Angelica sylvestris</i> L.	**	N54° 15' 76,3''	E026° 99' 62,6''	247	AG
3		<i>Carum carvi</i> L.		N52° 32' 18,8''	E025° 52' 31,6''	152	AM
4		<i>Cicuta virosa</i> L.		N53° 43' 43,5''	E028° 48' 22,7''	210	AG
5		<i>Eryngium planum</i> L.	**	N52° 01' 58,7''	E027° 09' 04,8''	131	AM
6		<i>Laserpitium latifolium</i> L.	**	N53° 58' 21,3''	E027° 41' 35,0''		AK
7		<i>Laserpitium latifolium</i> L.	*	N53° 58' 08,1''	E027° 17' 59,3''	245	AK
8		<i>Pleurospermum austriacum</i> (L.) Hoffm.	*	N53° 53' 0''	E026° 08' 7''		AK
9	<i>Asparagaceae</i>	<i>Convallaria majalis</i> L.	**	N54° 13' 80,7''	E026° 95' 94,3''	207	AK
10		<i>Convallaria majalis</i> L.		N53° 43' 67,8''	E028° 49' 80,3''	197	AG
11		<i>Maianthemum bifolium</i> (L.) F.W.Schmidt	**	N54° 19' 81,7''	E027° 37' 92,4''	217	AK
12	<i>Brassicaceae</i>	<i>Lunaria rediviva</i> L.	**	N54° 11' 57,4''	E027° 22' 54,0''		AK
13		<i>Lunaria rediviva</i> L.	**	N54° 12' 39,2''	E027° 27' 13,5''		AK
14	<i>Campanulaceae</i>	<i>Campanula persicifolia</i> L.		N53° 43' 39,9''	E028° 48' 26,1''	214	AG
15	<i>Cannabaceae</i>	<i>Humulus lupulus</i> L.	**	N54° 13' 75,5''	E026° 95' 86,8''	198	AK
16		<i>Humulus lupulus</i> L.		N53° 43' 43,5''	E028° 48' 22,4''	214	AG
17	<i>Caprifoliaceae</i>	<i>Valeriana officinalis</i> L.	**	N54° 20' 03,8''	E027° 38' 58,3''	207	AG
18	<i>Caryophyllaceae</i>	<i>Agrostemma githago</i> L.	**	N52° 32' 18,8''	E025° 52' 31,6''	152	AM
19		<i>Agrostemma githago</i> L.		N52° 32' 18,8''	E025° 52' 31,6''	152	AM
20		<i>Dianthus borussicus</i> (Vierh.) Juz.	**	N53° 27' 21,4''	E024° 18' 25,6''	152	AM
21	<i>Celastraceae</i>	<i>Euonymus verrucosus</i> Scop.	**	N54° 13' 65,2''	E026° 96' 06,6''	198	AK
22		<i>Euonymus verrucosus</i> Scop.		N53° 43' 39,9''	E028° 48' 26,1''	214	AG
23	<i>Cistaceae</i>	<i>Helianthemum nummularium</i> (L.) Mill.	**	N54° 14' 30,6''	E027° 00' 83,3''	238	AK
24	<i>Compositae</i>	<i>Jurinea cyanoides</i> (L.) Rchb.	*	N52° 05' 32,7''	E029° 13' 49,3''	167	AK
25	<i>Cyperaceae</i>	<i>Carex flacca</i> Schreb.	**	N52° 07' 17,8''	E024° 63' 43,1''		AK
26		<i>Carex flacca</i> Schreb.	**	N52° 07' 35,7''	E024° 60' 90,6''		AK
27		<i>Carex limosa</i> L.	**	N55° 32' 39,1''	E027° 43' 12,2''		AK
29	<i>Ericaceae</i>	<i>Calluna vulgaris</i> (L.) Hill.		N53° 43' 73,7''	E028° 49' 72,3''	197	AG
30		<i>Chamaedaphne calyculata</i> (L.) Moench		N53° 43' 78,1''	E028° 49' 64,8''	197	AG
31		<i>Empetrum nigrum</i> L.	**	N55° 25' 46,8''	E027° 58' 41,9''	134	AG
32		<i>Empetrum nigrum</i> L.	**	N55° 32' 19,8''	E027° 45' 55,0''		AK
33		<i>Empetrum nigrum</i> L.	**	N55° 43' 93,2''	E028° 04' 82,5''	134	AG
34		<i>Ledum palustre</i> L.		N53° 43' 78,1''	E028° 49' 64,8''	197	AG
35		<i>Monotropa hypopitys</i> L.	*	N53° 55' 9''	E025° 88' 0''		AK
36		<i>Orthilia secunda</i> (L.) House	**	N53° 43' 34,3''	E028° 49' 25,6''	171	AG
37		<i>Vaccinium myrtillus</i> L.	**	N55° 64' 58,1''	E027° 44' 16,6''	130	AK
38		<i>Vaccinium myrtillus</i> L.		N53° 43' 69,7''	E028° 49' 73,3''	197	AG
39		<i>Vaccinium uliginosum</i> L.	**	N55° 38' 03,8''	E028° 58' 17,4''		AK
40		<i>Vaccinium uliginosum</i> L.	**	N55° 26' 17,8''	E027° 58' 20,7''	134	AG
41		<i>Vaccinium vitis-idaea</i> L.		N53° 43' 43,5''	E028° 48' 22,4''	214	AG
42	<i>Hypericaceae</i>	<i>Hypericum perforatum</i> L.	**	N54° 14' 47,5''	E027° 00' 54,1''	232	AK

43	<b>Iridaceae</b>	<i>Gladiolus imbricatus</i> L.	**	N54° 20'13,1''	E027° 38' 62,4''	199	AG
44		<i>Gladiolus imbricatus</i> L.	**	N54° 15'85,2''	E026° 99' 28,9''	242	AG
45		<i>Gladiolus imbricatus</i> L.	*	N53° 57'0	E025° 78' 8''		AK
46		<i>Iris pseudoacorus</i> L.		N53° 43'51,5''	E028° 49' 73,0''	183	AG
47	<b>Lamiaceae</b>	<i>Oryganum vulgare</i> L.		N53° 12' 34,0''	E024° 31' 18,3''		AM
48		<i>Prunella vulgaris</i> L.		N54° 49' 70,7''	E026° 47' 75''	197	AG
49		<i>Stachys officinalis</i> (L.) Trevis.	**	N52° 36'49,2''	E025° 50' 56,2''	153	AM
50		<i>Stachys officinalis</i> (L.) Trevis.	**	N54° 20'13,1''	E027° 38' 62,4''	199	AK
51		<i>Thymus serpyllum</i> L.		N53° 43' 72,2''	E028° 47' 77,8''	223	AG
52	<b>Leguminosae</b>	<i>Lathyrus laevigatus</i> (Waldst. & Kit.) Gren.	*	N53° 57'0	E025° 78' 8''		AK
53		<i>Lathyrus niger</i> (L.) Bernh.	*	N53° 58' 32,2''	E027° 17' 57,3''		AK
54		<i>Lathyrus sylvestris</i> L.	*	N53° 58' 33,1''	E027° 17' 27,9''		AK
55		<i>Trifolium rubens</i> L.		N53° 12' 34,0''	E024° 31' 18,3''		AM
56	<b>Linaceae</b>	<i>Linum catharticum</i> L.	**	N55° 19'10''	E028° 11' 48''		AM
57		<i>Linum usitatissimum</i> L.		N52° 32' 18,8''	E025° 52' 31,6''	152	AM
58	<b>Lythraceae</b>	<i>Lythrum salicaria</i> L.		N53° 43' 51,5''	E028° 49' 75,0''	181	AG
59	<b>Melanthiaceae</b>	<i>Veratrum lobelianum</i> Bernh.	*	N53° 57'0	E025° 78' 8''		AK
60	<b>Orchidaceae</b>	<i>Epipactis palustris</i> (L.) Crantz	**	N55° 18' 25,2''	E028° 88' 65,1''		AK
61		<i>Platanthera chlorantha</i> (Custer) Rchb.	*	N53° 58' 22,6''	E027° 17' 35,9''		AK
62	<b>Orobanchaceae</b>	<i>Orobanche reticulata</i> Wallr.	**	N54° 12' 38,2''	E027° 27' 10,8''		AK
63	<b>Plantaginaceae</b>	<i>Digitalis grandiflora</i> Mill.		N53° 12'34,0''	E024° 31' 18,3''		AM
64		<i>Digitalis lutea</i> L.	**	N52° 53'94,6''	E025° 87' 48,0''		AM
65		<i>Verbascum nigrum</i> L.	**	N54° 20'03,8''	E027° 38' 58,3''	207	AG
66		<i>Veronica spicata</i> L.		N53° 43' 51,5''	E028° 49' 75,0''	181	AG
67	<b>Poaceae</b>	<i>Briza media</i> L.	**	N52° 04'09,3''	E024° 63' 59,2''		AK
68		<i>Bromus hordeaceus</i> L.		N52° 32' 35,8''	E025° 53' 08,7''		AM
69		<i>Bromus inermis</i> Leyss.	**	N54° 13'75,5''	E026° 95' 86,8''	198	AK
70		<i>Cynosurus cristatus</i> L.	**	N54° 14' 60,3''	E027° 01' 23,8''	248	AG
71		<i>Elytrigia repens</i> (L.) Desv. ex Nevski		N52° 32' 35,8''	E025° 53' 08,7''		AM
72		<i>Festuca pratensis</i> Huds.		N52° 32' 35,8''	E025° 53' 08,7''		AM
73		<i>Molinia caerulea</i> (L.) Moench		N53° 43' 52,7''	E028° 49' 79,2''	197	AG
74		<i>Nardus stricta</i> L.	**	N54° 14' 47,7''	E027° 00' 53,9''	232	AM
75		<i>Tragopogon dubius</i> Scop.		N52° 32' 35,8''	E025° 53' 08,7''		AM
76	<b>Polygonaceae</b>	<i>Rumex acetosella</i> L.	**	N54° 15'72,5''	E027° 00' 18,5''	266	AG
77		<i>Rumex crispum</i> L.		N52° 32'35,8''	E025° 53' 08,7''		AM
78	<b>Primulaceae</b>	<i>Primula veris</i> L.	**	N54° 14'49,8''	E027° 00' 59,9''	232	AG
79		<i>Primula veris</i> L.	**	N54° 18'12,9''	E028° 88' 64,6''		AK
80	<b>Ranunculaceae</b>	<i>Actaea spicata</i> L.	**	N54° 05' 51,3''	E027° 13' 12,4''		AK
81		<i>Actaea spicata</i> L.	*	N53° 63'8	E025° 82' 4''		AK
82		<i>Nigella sativa</i> L.		N52° 32' 18,8''	E025° 52' 31,6''	152	AM
83		<i>Thalictrum lucidum</i> L.		N53° 43' 51,5''	E028° 49' 75,0''	181	AG
84	<b>Rosaceae</b>	<i>Agrimonia procera</i> Wallr.		N53° 43'71,3''	E028° 47' 78,1''	186	AG
85		<i>Aruncus dioicus</i> (Walter) Fernald	*	N53° 60'3''	E025° 90' 1''		AK
86		<i>Filipendula ulmaria</i> (L.) Maxim.	**	N54° 20'00,4''	E027° 38' 58,3''	207	AK
87		<i>Filipendula vulgaris</i> Moench	*	N52° 05'32,7''	E029° 13' 49,3''	116	AK
88		<i>Fragaria viridis</i> Weston	**	N55° 18'12,9''	E028° 88' 64,0''		AK
89		<i>Potentilla recta</i> L.		N53° 43' 61,4''	E028° 49' 93,4''	195	AG
90		<i>Rosa villosa</i> L.	**	N55° 44'69,5''	E028° 08' 48,8''		AM
91		<i>Rubus saxatilis</i> L.	**	N54° 13'87,3''	E026° 96' 20,2''	198	AK
92		<i>Rubus saxatilis</i> L.		N53° 43'43,5''	E028° 48' 22,4''	214	AG
93	<b>Rubiaceae</b>	<i>Galium tinctorium</i> L.	*	N52° 05'32,5''	E029° 13' 50,6''		AK

## Семена, собранные на территории ботанического сада Seeds collected from plants outdoors in the Botanical Garden

	Familia	Species		Accession origin		Collector
				Country	City	
94	<i>Adoxaceae</i>	<i>Viburnum wrightii</i> Miq.				VG
95	<i>Amaranthaceae</i>	<i>Amaranthus caudatus</i> 'Preludija' / 'Прелюдия'	**	®	BLR Minsk	SL
96		<i>Amaranthus caudatus</i> 'Zhemchuzhina' / 'Жемчужина'	**	®	BLR Minsk	SL
97		<i>Amaranthus cruentus</i> 'Rubin' / 'Рубин'	**	®	BLR Minsk	SL
98		<i>Amaranthus hybridus</i> L.	**		BLR	SL
99		<i>Gomphrena globosa</i> L. var. <i>albiflora</i> Moq.			BLR Minsk	OD
100	<i>Amaryllidaceae</i>	<i>Allium altaicum</i> Pall.	**		RUS Samara	AT
101		<i>Allium altaicum</i> Pall.			RUS Samara	AT
102		<i>Allium cernuum</i> Roth	**		BLR	AT
103		<i>Allium cernuum</i> Roth			BLR	AT
104		<i>Allium flavum</i> L.	**		DEU Munchen	AT
105		<i>Allium flavum</i> L.	*		DEU Munchen	AT
106		<i>Allium flavum</i> L.			DEU Munchen	AT
107		<i>Allium ledebourianum</i> Schult. & Schult.f.	*			AT
108		<i>Allium nutans</i> L.	*			AT
109		<i>Allium nutans</i> L.				AT
110		<i>Allium nutans</i> L.			BLR Minsk	TG
111		<i>Allium obliquum</i> L.	**			AT
112		<i>Allium obliquum</i> L.				AT
113		<i>Allium ramosum</i> L.	**		LTU Kaunas	AT
114		<i>Allium ramosum</i> L.	*		LTU Kaunas	AT
115		<i>Allium schoenoprasum</i> L.	**	W	BLR	AK
116		<i>Allium tuberosum</i> Rottler ex Spreng.				AT
117	<i>Apiaceae</i>	<i>Angelica palustris</i> (Besser) Hoffm.	**	W	BLR	AK
118		<i>Anthriscus sylvestris</i> (L.) Hoffm.	**		DEU Stuttgart	LK
119		<i>Anthriscus sylvestris</i> (L.) Hoffm.	*		DEU Stuttgart	TG
120		<i>Astrantia major</i> L.	**	W	BLR	AK
121		<i>Astrantia major</i> L.		W	BLR	TSH
122		<i>Bupleurum aureum</i> Fisch. ex Hoffm.				TG
123		<i>Carum carvi</i> 'Korona' / 'Корона'	*	®	BLR Minsk	LK
124		<i>Carum carvi</i> 'Korona' / 'Корона'		®	BLR Minsk	TG
125		<i>Conium maculatum</i> L.	*		DEU Munchen	TG
126		<i>Conium maculatum</i> L.			DEU Munchen	TG
127		<i>Conium maculatum</i> L.		W	BLR	TSH
128		<i>Coriandrum sativum</i> 'Letnij Briz' / 'Летний бриз'	*	®	BLR Minsk	LK
129		<i>Coriandrum sativum</i> 'Letnij Briz' / 'Летний бриз'		®	BLR Minsk	TG
130		<i>Didiscus caeruleus</i> DC.	*			OD
131		<i>Eryngium campestre</i> L.	**		AUT Wien	LK
132		<i>Eryngium campestre</i> L.			AUT Wien	TG
133		<i>Eryngium planum</i> L.	**		BLR	AT
134		<i>Foeniculum vulgare</i> 'Uspeh' / 'Успех'	*	®	BLR Minsk	LK
135		<i>Foeniculum vulgare</i> 'Uspeh' / 'Успех'		®	BLR Minsk	TG
136		<i>Laserpitium latifolium</i> L.	**	W	BLR	AK
137		<i>Laserpitium latifolium</i> L.	*	W	BLR	AK
138		<i>Levisticum officinale</i> W.D.J. Koch 'Свитанок'	*	®	BLR Minsk	TG
139		<i>Myrrhis odorata</i> (L.) Scop.	**			LK
140		<i>Myrrhis odorata</i> (L.) Scop.				TG
141		<i>Pastinaca sativa</i> L. 'Poludlinny' / 'Полудлинный'			BLR Minsk	AG
142		<i>Peucedanum morisonii</i> Besser	*		RUS Altaj	TG
143		<i>Peucedanum morisonii</i> Besser			RUS Altaj	TG
144		<i>Petroselinum crispum</i> 'Gigante d'Italia'	*		BLR Minsk	AG
145		<i>Pimpinella major</i> (L.) Huds.	*	W	BLR	AK
146	<i>Apocynaceae</i>	<i>Asclepias incarnata</i> L.				TG
147		<i>Asclepias syriaca</i> L.	**			AT
148		<i>Asclepias syriaca</i> L.				TG



149		<i>Vincetoxicum hirundinaria</i> Medik.	**	DEU	Stuttgart	AT
150		<i>Vincetoxicum hirundinaria</i> Medik.		DEU	Stuttgart	AT
151		<i>Vincetoxicum hirundinaria</i> Medik.		DEU	Stuttgart	TG
152		<i>Vincetoxicum nigrum</i> (L.) Moench	**	DEU	Bayreuth	LK
153		<i>Vincetoxicum nigrum</i> (L.) Moench		DEU	Bayreuth	TG
154	<b>Aquifoliaceae</b>	<i>Ilex verticillata</i> A.Gray	**	DEU	Kiel	VG
155	<b>Araliaceae</b>	<i>Eleutherococcus sessiliflorus</i> (Rupr. & Maxim.) S.Y.Hu		UKR	Kyiv	VG
156	<b>Asparagaceae</b>	<i>Anthericum liliago</i> L.		BLR	Minsk	TG
157		<i>Anthericum liliago</i> L.		BLR		AT
158		<i>Anthericum ramosum</i> L.	**			AT
158		<i>Anthericum ramosum</i> L.	**			AT
159		<i>Anthericum ramosum</i> L.		BLR		AT
158		<i>Anthericum ramosum</i> L.	**			AT
159		<i>Anthericum ramosum</i> L.		BLR		AT
160		<i>Anthericum ramosum</i> L.		BLR	Minsk	TG
161		<i>Asparagus officinalis</i> L.	**			AT
162		<i>Paradisea liliastrum</i> (L.) Bertol.	**			AT
163		<i>Paradisea liliastrum</i> (L.) Bertol.	*			AT
164		<i>Paradisea liliastrum</i> (L.) Bertol.				AT
165	<b>Berberidaceae</b>	<i>Berberis amurensis</i> Rupr.		POL	Kurnik	VG
166		<i>Berberis heteropoda</i> Schrenk		RUS	Ekaterinburg	VG
167	<b>Betulaceae</b>	<i>Betula chichibuensis</i> H.Hara				VG
168		<i>Betula ermanii</i> Cham.	**	BLR	Minsk	VG
169		<i>Betula lenta</i> L.	**	BLR	Minsk	VG
170		<i>Betula utilis</i> D.Don	**	NLD	Amsterdam	VG
171		<i>Corylus colurna</i> L.	**	BLR	Minsk	VG
172	<b>Bignoniaceae</b>	<i>Catalpa speciosa</i> (Warder ex Barney) Warder ex Engelm.	**	RUS	Rostov-na-Donu	VG
173	<b>Boraginaceae</b>	<i>Cynoglossum officinale</i> L.	**	RUS	Altaj	LK
174		<i>Cynoglossum officinale</i> L.	*	RUS	Altaj	TG
175		<i>Lithospermum officinale</i> L.				TG
176		<i>Lithospermum officinale</i> L.	**	FRA	Kann	AK
177	<b>Brassicaceae</b>	<i>Crambe cordifolia</i> Steven				TG
178		<i>Crambe maritima</i> L.	*	EST	Tartu	TG
179		<i>Crambe maritima</i> L.		EST	Tartu	TG
180		<i>Isatis praecox</i> Kit. ex Tratt.	*	BEL	Meise	TG
181		<i>Isatis tinctoria</i> L.				AT
182		<i>Lunaria rediviva</i> L.	**			AK
183		<i>Sisymbrium officinale</i> (L.) Scop.				AT
184	<b>Campanulaceae</b>	<i>Adenophora liliifolia</i> (L.) A.DC.	*	W	BLR	AK
185		<i>Campanula latifolia</i> L.	**	BLR		AK
186		<i>Campanula punctata</i> Lam.	**	ITA	Bormio	AT
187		<i>Campanula punctata</i> Lam.		ITA	Bormio	AT
188		<i>Campanula rapunculoides</i> L.	**	PRT	Porto	AT
189		<i>Campanula sibirica</i> L.	*	BLR	Minsk	AK
190		<i>Campanula sibirica</i> L.		DEU	Tubingen	TSH
191		<i>Campanula trachelium</i> L. f. alba Voss	**	DEU	Berlin	AT
192		<i>Campanula trachelium</i> L. f. alba Voss	*	DEU	Berlin	AT
193		<i>Platycodon grandiflorus</i> (Jacq.) A.DC.	**	DEU	Oldenburg	AT
194	<b>Celastraceae</b>	<i>Euonymus maackii</i> Rupr.		POL	Kurnik	VG
195	<b>Cistaceae</b>	<i>Helianthemum apenninum</i> (L.) Mill.				AT
196		<i>Helianthemum nummularium</i> (L.) Mill.	**			AT
197		<i>Helianthemum nummularium</i> (L.) Mill.	*			AT
198	<b>Cleomaceae</b>	<i>Cleome houtteana</i> 'Tsvetnye Kapel'ki' / 'Цветные капельки'	**	RUS	Moscow	OD
199		<i>Cleome houtteana</i> 'Violet Queen'				OD
200	<b>Clethraceae</b>	<i>Clethra acuminata</i> Michx.		DEU	Tharandt	VG
201		<i>Clethra barbinervis</i> Siebold & Zucc.				VG
202	<b>Compositae</b>	<i>Achillea filipendulina</i> Lam.	**			LK
203		<i>Achillea macrophylla</i> L.	**	CZE	Brno	LK
204		<i>Alfredia cernua</i> (L.) Cass.				AT
205		<i>Arnica chamissonis</i> Less.				AT

206	<i>Arnica montana</i> L.	**	W	BLR		AK
207	<i>Arnica montana</i> L.	*	W	BLR		AK
208	<i>Arnica montana</i> L. 'Nadezhda' / 'Надежда'		®	BLR	Minsk	TG
209	<i>Artemisia annua</i> L.					TG
210	<i>Artemisia dracunculus</i> 'Viktoria' / 'Виктория'	**	®	BLR	Minsk	LK
211	<i>Aster amellus</i> L.	**		AUT	Klagenfurt	AK
212	<i>Aster amellus</i> L.			AUT	Linz	TSH
213	<i>Atractylodes ovata</i> (Thunb.) DC.	**		BLR	Minsk	LK
214	<i>Atractylodes ovata</i> (Thunb.) DC.	*		BLR	Minsk	TG
215	<i>Bidens tripartita</i> L.			RUS	Altaj	TG
216	<i>Calendula officinalis</i> L.	*		BLR		TG
217	<i>Chrysanthemum coronarium</i> 'Orion'	**				OD
218	<i>Centaurea fischeri</i> Willd.	**		EST	Tallinn	AT
219	<i>Centaurea phrygia</i> L.	**		DEU	Bonn	AK
220	<i>Centaurea phrygia</i> L.	*		DEU	Bonn	AK
221	<i>Cirsium canum</i> (L.) All.	*	W	BLR		AK
222	<i>Cirsium heterophyllum</i> (L.) Hill	**	W	BLR		AK
223	<i>Cirsium heterophyllum</i> (L.) Hill	*	W	BLR		AK
224	<i>Cirsium heterophyllum</i> (L.) Hill		W	BLR		TSH
225	<i>Coreopsis lanceolata</i> L.	**		BLR		AT
226	<i>Cyanus segetum</i> 'Red Ball'	**		DEU	Erfurt	OD
227	<i>Cyanus segetum</i> 'White Ball'	**		DEU	Erfurt	OD
228	<i>Echinacea angustifolia</i> DC.	*				TG
229	<i>Echinacea angustifolia</i> DC.					TG
230	<i>Echinacea angustifolia</i> DC.					AT
231	<i>Echinacea purpurea</i> (L.) Moench	*				TG
232	<i>Echinacea purpurea</i> (L.) Moench					TG
233	<i>Echinacea purpurea</i> (L.) Moench					AT
234	<i>Echinops sphaerocephalus</i> L.	**		EST	Tartu	AT
235	<i>Echinops sphaerocephalus</i> L.	*		EST	Tartu	AT
236	<i>Eupatorium cannabinum</i> L.	**				LK
237	<i>Eupatorium cannabinum</i> L.					TG
238	<i>Grindelia robusta</i> Nutt.	*		POL	Poznan	TG
239	<i>Grindelia robusta</i> Nutt.			POL	Poznan	TG
240	<i>Gaillardia aestivalis</i> (Walter) H. Rock (syn. <i>G. lanceolata</i> Michx.)	**		BLR		AT
241	<i>Gaillardia x hybrida</i> 'Burgunder'					OD
242	<i>Heliopsis helianthoides</i> (L.) Sweet	*				AT
243	<i>Inula germanica</i> L.	**				AT
244	<i>Inula germanica</i> L.					TG
245	<i>Inula helenium</i> L.	**				LK
246	<i>Inula hirta</i> L.			ITA	Trieste	TSH
247	<i>Ligularia dentata</i> 'Desdemona'	**		BLR		AT
248	<i>Lindheimera texana</i> A. Gray & Engelm.	**				OD
249	<i>Psephellus dealbatus</i> (Willd.) K. Koch (syn. <i>Centaurea dealbata</i> Willd.)	**				AT
250	<i>Pyrethrum corymbosum</i> (L.) Scop.	*	W	BLR		AK
251	<i>Pyrethrum corymbosum</i> (L.) Scop.		W	BLR		TSH
252	<i>Pyrethrum corymbosum</i> (L.) Scop.			BLR		TG
253	<i>Ratibida pinnata</i> (Vent.) Barnhart	**		BLR		AT
254	<i>Rhaponticum pulchrum</i> Fisch. & C.A. Mey.	**				AT
255	<i>Rhaponticum scariosum</i> Lam.	**		BLR	Minsk	AT
256	<i>Rhaponticum scariosum</i> Lam.	*		BLR	Minsk	AT
257	<i>Rudbeckia speciosa</i> Schrad.	**				AT
258	<i>Rudbeckia speciosa</i> Schrad.	*				AT
259	<i>Silphium perfoliatum</i> L.	**		POL		SL
260	<i>Silybum marianum</i> 'Zolushka' / 'Золушка'	*	®	BLR	Minsk	TG
261	<i>Silybum marianum</i> 'Zolushka' / 'Золушка'		®	BLR	Minsk	TG
262	<i>Sonchus palustris</i> L.	**		DEU	Frankfurt	AK
263	<i>Tanacetum balsamita</i> 'Aelita' / 'Аэлита'	*	®	BLR	Minsk	LK
264	<i>Tanacetum balsamita</i> 'Aelita' / 'Аэлита'		®	BLR	Minsk	TG
265	<i>Tanacetum boreale</i> Fisch. ex DC.			BLR	Minsk	TG
266	<i>Tanacetum vulgare</i> L.	**				AT

267		<i>Tithonia rotundifolia</i> 'Fiesta del Sol'	**		BLR	OD
268		<i>Zinnia peruviana</i> 'Bonita Yellow'	*			OD
269		<i>Zinnia peruviana</i> 'Red Spider'	**			OD
270	<b>Cornaceae</b>	<i>Cornus mas</i> L.	**		MDA Kishinau	VG
271		<i>Cornus mas</i> L.			MDA Kishinau	VG
272	<b>Crassulaceae</b>	<i>Sedum maximum</i> (L.) Suter				AT
273	<b>Cupressaceae</b>	<i>Chamaecyparis pisifera</i> 'Filifera Nana'	**		POL Kornik	AKE
274		<i>Chamaecyparis pisifera</i> 'Sungold'	**		POL Kornik	AKE
275		<i>Thuja occidentalis</i> 'Europa Gold'	**		POL	AKE
276		<i>Thuja occidentalis</i> 'Golden Globe'	**		NLD Boskoop	AKE
277		<i>Thuja occidentalis</i> 'Goldperle'	**		POL Kornik	AKE
278		<i>Thuja occidentalis</i> 'Hoseri'	**		POL Kornik	AKE
279		<i>Thuja occidentalis</i> 'Little Champion'	**		NLD Boskoop	AKE
280		<i>Thuja occidentalis</i> 'Pendula'	**		POL Kornik	AKE
281	<b>Dioscoreaceae</b>	<i>Dioscorea nipponica</i> Makino				AT
282	<b>Elaeagnaceae</b>	<i>Elaeagnus umbellata</i> Thunb.	**		BLR Minsk	VG
283	<b>Ericaceae</b>	<i>Enkianthus campanulatus</i> (Miq.) G.Nicholson	*			VG
284		<i>Kalmia latifolia</i> L.				VG
284		<i>Rhododendron albrechtii</i> Maxim.			USA Washington	TL
286		<i>Rhododendron brachycarpum</i> auct.			DEU Essen	TL
287		<i>Rhododendron carolinianum</i> Rehder			POL Rogov	TL
288		<i>Rhododendron catawbiense</i> Michx.			BLR Minsk	TL
289		<i>Rhododendron oreodoxa</i> var. <i>fargesii</i> (Franch.) D.F. Chamb.			LVA Salaspils	TL
290		<i>Rhododendron fauriei</i> Franch.			JPN Tokio	TL
291		<i>Rhododendron fortunei</i> Lindl.			DEU Bremen	TL
292		<i>Rhododendron japonicum</i> (A.Gray) Suringar var. <i>alba</i>	*		DEU Essen	IV
293		<i>Rhododendron japonicum</i> (A.Gray) Suringar var. <i>lutea</i>	*			IV
294		<i>Rhododendron japonicum</i> (A.Gray) Suringar			EST Tallinn	TL
295		<i>Rhododendron japonicum</i> (A.Gray) Suringar			LVA Riga	VG
296		<i>Rhododendron ledebourii</i> Pojark.				TL
297		<i>Rhododendron luteum</i> Sweet				TL
298		<i>Rhododendron maximum</i> L.			DEU Dresden	TL
299		<i>Rhododendron mucronulatum</i> Turcz.			EST Tallinn	TL
300		<i>Rhododendron ponticum</i> L.	**		RUS Sankt-Petersbur	IV
301		<i>Rhododendron poukhanense</i> H.Lev.	*			IV
302		<i>Rhododendron russatum</i> Balf. f. & Forrest	*			IV
303		<i>Rhododendron schlippenbachii</i> Maxim.	**			IV
304		<i>Rhododendron sichotense</i> Pojark.	*			IV
305		<i>Rhododendron smirnowii</i> Trautv.	**		EST Tallinn	IV
306	<b>Fagaceae</b>	<i>Quercus petraea</i> (Matt.) Liebl.	**			VG
307	<b>Hypericaceae</b>	<i>Hypericum ascyron</i> L.				AT
308		<i>Hypericum hirsutum</i> L.	*		BLR Minsk	AK
309		<i>Hypericum orientale</i> L.				AT
310		<i>Hypericum perforatum</i> 'Jantar' / 'Янтарь'	**	®	BLR Minsk	LK
311		<i>Hypericum perforatum</i> 'Jantar' / 'Янтарь'		®	BLR Minsk	TG
312	<b>Iridaceae</b>	<i>Gladiolus imbricatus</i> L.	**			AK
313		<i>Iris × germanica</i> L.				AT
314		<i>Iris pseudacorus</i> L.				TG
315		<i>Iris pumila</i> L.	**	W	RUS Volgograd	GB
316		<i>Iris pumila</i> L.		W	RUS Volgograd	GB
317		<i>Iris setosa</i> Pall. ex Link			RUS Sankt-Peterburg	GB
318		<i>Iris sibirica</i> L.	*			TG
319		<i>Iris sibirica</i> L.				AT
320		<i>Iris spuria</i> subsp. <i>carthalinae</i> (Fomin) B.Mathew			RUS Sankt-Peterburg	GB
321		<i>Iris versicolor</i> L.			DEU Halle	GB
322	<b>Juglandaceae</b>	<i>Juglans cinerea</i> L.	**			VG
323		<i>Juglans nigra</i> L.	**		USA Illinois	VG
324	<b>Lamiaceae</b>	<i>Agastache rugosa</i> (Fisch. & C.A.Mey.) Kuntze				AT
325		<i>Agastache rugosa</i> 'Corall' / 'Коралл'	*	®	BLR Minsk	TG

326	<i>Agastache rugosa</i> 'Corall' / 'Коралл'	®	BLR	Minsk	TG
327	<i>Agastache rugosa</i> (Fisch. & C.A.Mey.) Kuntze				AT
328	<i>Betonica macrantha</i> C. Koch.				AT
329	<i>Dracocephalum ruyschiana</i> L.	**	BLR		AK
330	<i>Dracocephalum ruyschiana</i> L.		BLR		AT
331	<i>Elsholtzia ciliata</i> (Thunb.) Hyl.				AT
332	<i>Hyssopus officinalis</i> L.				AT
333	<i>Hyssopus officinalis</i> f. <i>albus</i> (West.) Schneid.		EST	Tallinn	TG
334	<i>Hyssopus officinalis</i> 'Lazurit' / 'Лазурит'	*	®	BLR Minsk	LK
335	<i>Hyssopus officinalis</i> 'Lazurit' / 'Лазурит'		®	BLR Minsk	TG
336	<i>Lavandula angustifolia</i> 'Lazurnaja' / 'Лазурная'	**	®	BLR Minsk	LK
337	<i>Lavandula angustifolia</i> Mill.	**			AT
338	<i>Lavandula angustifolia</i> Mill.	*			TG
339	<i>Lavandula angustifolia</i> Mill.				TG
340	<i>Leonurus cardiaca</i> ssp. <i>villosus</i> (Desf. ex d'Urv.) Hyl.				TG
341	<i>Leonurus quinquelobatus</i> Gilib.				AT
342	<i>Melissa officinalis</i> 'Zarija' / 'Заря'	*	®	BLR Minsk	LK
343	<i>Melissa officinalis</i> 'Zarija' / 'Заря'		®	BLR Minsk	TG
344	<i>Melittis melissophyllum</i> ssp. <i>carpatica</i> 'Nezhnost' / 'Нежность'	**	®	BLR Minsk	LK
345	<i>Monarda citriodora</i> Cerv. ex Lag.	*			TG
346	<i>Monarda citriodora</i> Cerv. ex Lag.				TG
347	<i>Monarda fistulosa</i> L.	**	CHE	Gruningen	LK
348	<i>Monarda fistulosa</i> L.		CHE	Gruningen	TG
349	<i>Nepeta camphorata</i> Boiss. & Heldr.	*	FRA	Dijon	TG
350	<i>Nepeta camphorata</i> Boiss. & Heldr.		FRA	Dijon	TG
351	<i>Origanum vulgare</i> L.				AT
352	<i>Origanum vulgare</i> 'Greta' / 'Грета'	*	®	BLR Minsk	LK
353	<i>Origanum vulgare</i> 'Greta' / 'Грета'		®	BLR Minsk	TG
354	<i>Phlomis tuberosa</i> (L.) Moench	*			TG
355	<i>Phlomis tuberosa</i> (L.) Moench				TG
356	<i>Prunella grandiflora</i> 'Alba'	**			AK
357	<i>Prunella grandiflora</i> 'Rosea'		DEU	Potsdam	TG
358	<i>Salvia coccinea</i> 'Lady in Red'	**			OD
359	<i>Salvia deserta</i> Schangin	**	ITA	Bormio	LK
360	<i>Salvia deserta</i> Schangin	*	ITA	Bormio	TG
361	<i>Salvia deserta</i> Schangin		ITA	Bormio	TG
362	<i>Salvia officinalis</i> 'Prometej' / 'Прометей'	*	®	BLR Minsk	LK
363	<i>Salvia officinalis</i> 'Prometej' / 'Прометей'		®	BLR Minsk	TG
364	<i>Salvia pratensis</i> L.	**	W	BLR Kobryn	AK
365	<i>Salvia pratensis</i> L.	*	W	BLR Kobryn	AK
366	<i>Salvia pratensis</i> L.	*			AT
367	<i>Salvia pratensis</i> L.				AT
368	<i>Salvia sclarea</i> L.				AT
369	<i>Salvia sclarea</i> 'Surpriz' / 'Сюрприз'	*	®	BLR Minsk	LK
370	<i>Salvia sclarea</i> 'Surpriz' / 'Сюрприз'		®	BLR Minsk	TG
371	<i>Salvia verbenaca</i> L.	**	ITA	Bormio	AT
372	<i>Satureja montana</i> 'Sapphir' / 'Сапфир'	*	®	BLR Minsk	LK
373	<i>Satureja montana</i> 'Sapphir' / 'Сапфир'		®	BLR Minsk	TG
374	<i>Scutellaria altissima</i> L.	**	POL	Wroclaw	LK
375	<i>Scutellaria baicalensis</i> Georgi 'Alexandr' / 'Александр'		®	BLR Minsk	TG
376	<i>Sideritis hyssopifolia</i> L.	*	JPN	Kyoto	TG
377	<i>Sideritis hyssopifolia</i> L.		JPN	Kyoto	TG
378	<i>Stachys germanica</i> L.	**	DEU	Mainz	AT
379	<i>Stachys macrantha</i> (K.Koch) Stearn	**			AT
380	<i>Stachys officinalis</i> (L.) Trevis.	*			TG
381	<i>Stachys officinalis</i> (L.) Trevis.				TG
382	<i>Stachys officinalis</i> (L.) Trevis.				AT
383	<i>Stachys officinalis</i> (L.) Trevis. 'Hummelo'				TG
384	<b>Leguminosae</b> <i>Astragalus cicer</i> L.	**	POL	Krakow	AT
385	<i>Astragalus cicer</i> L.	*	POL	Krakow	AT
386	<i>Astragalus cicer</i> L.		POL	Krakow	AT

387		<i>Baptisia australis</i> (L.) R.Br.	**		RUS	Moscow	AT
388		<i>Baptisia australis</i> (L.) R.Br.			RUS	Moscow	TG
389		<i>Desmodium canadense</i> L. DC.					TG
390		<i>Laburnum alpinum</i> (Mill.) Bercht. & J.Presl	**		FRA		VG
391		<i>Lathyrus latifolius</i> L.	**		BLR		AT
392		<i>Lathyrus latifolius</i> L.			BLR		AT
393		<i>Lathyrus linifolius</i> (Reichard) Bassler					AT
394		<i>Lathyrus niger</i> (L.) Bernh.					AT
395		<i>Lupinus albus</i> 'Gvin' / 'Гвин'	**	®	BLR	Minsk	PP
396		<i>Lupinus albus</i> ssp. <i>graecus</i> 'Ellin' / 'Эллин'	**	®	BLR	Minsk	PP
397		<i>Lupinus mutabilis</i> 'Dir' / 'Дир'	**	®	BLR	Minsk	PP
398		<i>Securigera varia</i> (L.) Lassen	*				AT
399		<i>Vicia dumetorum</i> L.					AT
400		<i>Vicia pisiformis</i> L.					AT
401	<b>Liliaceae</b>	<i>Lilium martagon</i> L.	*	W	BLR		AK
402	<b>Linaceae</b>	<i>Linum flavum</i> L.	**				AK
403		<i>Linum flavum</i> L.					AT
404		<i>Linum perenne</i> L.	*		BLR	Minsk	TG
405		<i>Linum perenne</i> L.					AT
406	<b>Malvaceae</b>	<i>Althaea cannabina</i> L.			ITA	Camerino	TG
407		<i>Althaea officinalis</i> 'Rassvet' / 'Рассвет'	*	®	BLR	Minsk	TG
408	<b>Melanthiaceae</b>	<i>Veratrum lobelianum</i> Bernh.	**	W	BLR		AK
409	<b>Nyctaginaceae</b>	<i>Mirabilis jalapa</i> L. 'Апельсиновое Настроение' / 'Apelsinovie Nastroenie'			BLR	Minsk	OD
410		<i>Mirabilis jalapa</i> L. 'Yellow'			BLR	Minsk	OD
411		<i>Fraxinus chinensis</i> ssp. <i>rhynchophylla</i> (Hance) A.E.Murray					VG
412	<b>Papaveraceae</b>	<i>Eschscholzia californica</i> 'Poppy Red Chief'	**		GBR		OD
413	<b>Pinaceae</b>	<i>Abies alba</i> Mill.	*				VG
414		<i>Abies koreana</i> E.H.Wilson	**		POL	Poznan	VG
415		<i>Picea pungens</i> Engelm	**		BLR	Minsk	VG
416		<i>Picea schrenkiana</i> Fisch. & C.A.Mey.	**		RUS	Moscow	VG
417		<i>Pinus koraiensis</i> Siebold & Zucc.	**		RUS	Primorsky kray	VG
418		<i>Pinus koraiensis</i> Siebold & Zucc.			RUS	Primorsky kray	VG
419		<i>Pinus nigra</i> J.F.Arnold	**		UKR	Veselye Bokoven'ki	VG
420		<i>Pinus nigra</i> J.F.Arnold	*		UKR	Veselye Bokoven'ki	VG
421		<i>Pinus rigida</i> Mill.	*				VG
422		<i>Pinus wallichiana</i> A.B.Jacks.	**		BLR	Minsk	VG
423		<i>Pseudotsuga menziesii</i> (Mirb.) Franco	**		BLR	Loshica	VG
424	<b>Phytolaccaceae</b>	<i>Phytolacca americana</i> L.	**				AT
425	<b>Plantaginaceae</b>	<i>Digitalis grandiflora</i> Mill.	**				AT
426		<i>Digitalis grandiflora</i> Mill.	*				AK
427		<i>Digitalis grandiflora</i> Mill.			CHE	Champex	TG
428		<i>Digitalis grandiflora</i> Mill.					AT
429		<i>Digitalis purpurea</i> L.			BLR	Minsk	OD
430		<i>Digitalis purpurea</i> L.					AT
431		<i>Penstemon digitalis</i> Nutt. ex Sims	**		BLR		AT
432		<i>Penstemon digitalis</i> Nutt. ex Sims			BLR		AT
433		<i>Penstemon heterophyllus</i> Lindl.	**		BLR		AT
434		<i>Penstemon heterophyllus</i> Lindl.			BLR		AT
435		<i>Verbascum blattaria</i> L.					AT
436		<i>Verbascum densiflorum</i> Bertol.	**		DEU	Oldenburg	AT
437		<i>Verbascum hybridum</i> 'Tsarskiy Skipetr' / 'Царский скипетр'	**				OD
438	<b>Poaceae</b>	<i>Bromopsis benekenii</i> (Lange) Holub	**	W	BLR		AK
439		<i>Bromopsis benekenii</i> (Lange) Holub	*	W	BLR		AK
440		<i>Festuca altissima</i> All.	**		BLR		AK
441		<i>Festuca tenuifolia</i> Sibth.	**		POL	Lodz	AK
442		<i>Hordelymus europaeus</i> (L.) Jess. ex Harz	**		DEU	Bonn	AK
443		<i>Hordelymus europaeus</i> (L.) Jess. ex Harz	**		DEU	Bonn	AK
444		<i>Zea mays</i> L. 'Земляничная Поляна' / 'Zemlianichnaja Poliana'	**		BLR	Minsk	OD

445	<i>Polemoniaceae</i>	<i>Polemonium caeruleum</i> L.						AT
446		<i>Polemonium caeruleum</i> L.	*	W	BLR			AK
447		<i>Polemonium caeruleum</i> 'Sineglazka' / 'Синеглазка'	*	®	BLR	Minsk		LK
448		<i>Polemonium caeruleum</i> 'Sineglazka' / 'Синеглазка'		®	BLR	Minsk		TG
449	<i>Polygonaceae</i>	<i>Rheum macrocarpum</i> Losinsk.						TG
450		<i>Rheum officinale</i> Baill.	**		POL	Wroclaw		AT
451		<i>Rheum officinale</i> Baill.			POL	Wroclaw		TG
452		<i>Rheum rhaponticum</i> L.						TG
453	<i>Primulaceae</i>	<i>Primula elatior</i> L.	**		DEU	Frankfurt		AK
454		<i>Primula elatior</i> L.	*		DEU	Frankfurt		AK
455		<i>Primula veris</i> L.	**	W	BLR			AK
456	<i>Ranunculaceae</i>	<i>Actaea spicata</i> L.	**	W	BLR			AK
457		<i>Cimicifuga europaea</i> Schipcz.	**	W	BLR			AK
458		<i>Clematis alpina</i> ssp. <i>sibirica</i> (L.) Kuntze			RUS	Ekaterinburg		OS
459		<i>Clematis potaninii</i> Maxim.						OS
460		<i>Clematis fusca</i> Turcz.			CHE	St.Gallen		OS
461		<i>Clematis hexapetala</i> Pall.			RUS	Tver		OS
462		<i>Clematis integrifolia</i> L.			CAN	Edmonton		OS
463		<i>Clematis koreana</i> var. <i>lutea</i> (Rehder) M. Johnson			DEU	Göttingen		OS
464		<i>Clematis paniculata</i> J.F.Gmel.			DEU	Essen		OS
465		<i>Clematis potaninii</i> var. <i>fargesii</i> (Franch.) Hand.-Mazz.			DEU	Stuttgart		OS
466		<i>Clematis viorna</i> L.			BLR	Baranovichi		OS
467		<i>Clematis vitalba</i> L.			DEU	Essen		OS
468		<i>Thalictrum aquilegifolium</i> L.	*		SVN	Ljubljana		AK
469		<i>Thalictrum minus</i> L.	*		DEU	Bremen		AK
470		<i>Trollius europaeus</i> L.	**		BLR			AK
471	<i>Rosaceae</i>	<i>Agrimonia eupatoria</i> L.	**		RUS	Altaj		TG
472		<i>Agrimonia eupatoria</i> L.	*		RUS	Altaj		TG
473		<i>Agrimonia eupatoria</i> L.						AT
474		<i>Aruncus dioicus</i> (Walter) Fernald						AT
475		<i>Aruncus dioicus</i> (Walter) Fernald	**	W	BLR			AK
476		<i>Cotoneaster apiculatus</i> Rehder & E.H.Wilson	**					VG
477		<i>Cotoneaster apiculatus</i> Rehder & E.H.Wilson						VG
478		<i>Cotoneaster lanshanensis</i> J.Fryer & B.Hylm	**		FRA	Strasbourg		VG
479		<i>Cotoneaster lanshanensis</i> J.Fryer & B.Hylm	*		FRA	Strasbourg		VG
480		<i>Cotoneaster lanshanensis</i> J.Fryer & B.Hylm			FRA	Strasbourg		VG
481		<i>Cotoneaster monopyrenus</i> (W.W.Sm.) Flinck & B.Hylm	*		HUN	Vacratot		VG
482		<i>Cotoneaster monopyrenus</i> (W.W.Sm.) Flinck & B.Hylm			HUN	Vacratot		VG
483		<i>Cotoneaster nitens</i> Rehder & E.H.Wilson	*					VG
484		<i>Cotoneaster nitens</i> Rehder & E.H.Wilson						VG
485		<i>Cotoneaster przewalskii</i> Pojark.						VG
486		<i>Crataegus korolkowii</i> hort. ex L.Henry	**		BLR	Minsk		VG
487		<i>Crataegus korolkowii</i> hort. ex L.Henry			BLR	Minsk		VG
488		<i>Dryocallis rupestris</i> (L.) Sojah	**		POL	Poznan		AK
489		<i>Filipendula vulgaris</i> L.			BLR	Minsk		TG
490		<i>Filipendula ulmaria</i> (L.) Maxim.	*		BLR	Minsk		AT
491		<i>Filipendula ulmaria</i> (L.) Maxim.			BLR	Minsk		AT
492		<i>Filipendula ulmaria</i> (L.) Maxim.			BLR	Minsk		TG
493		<i>Geum urbanum</i> L.			DEU	Berlin		TG
494		<i>Malus toringoides</i> (Rehder) Hughes	*		TJK	Horog		VG
495		<i>Potentilla hippiana</i> Lehm.						AT
496		<i>Potentilla inclinata</i> Vill.			AUT	Linz		AT
497		<i>Potentilla megalantha</i> Takeda	**					TG
498		<i>Potentilla megalantha</i> 'Solnyshko' / 'Солнышко'	**	®	BLR	Minsk		LK
499		<i>Potentilla megalantha</i> 'Solnyshko' / 'Солнышко'		®	BLR	Minsk		TG
500		<i>Potentilla recta</i> 'Luhezarnaja' / 'Лучезарная'	*	®	BLR	Minsk		LK
501		<i>Potentilla recta</i> 'Luhezarnaja' / 'Лучезарная'		®	BLR	Minsk		TG
502		<i>Potentilla recta</i> L.			BLR	Minsk		TG
503		<i>Pyracantha coccinea</i> M.Roem.			POL	Lodz		VG
504		<i>Rosa beggeriana</i> Schrenk ex Fisch. & C.A.Mey.			UKR	Kyiv		VG
505		<i>Sanguisorba alpina</i> Bunge			RUS	Altaj		TG

506		<i>Sanguisorba minor</i> Scop.	**	POL	Poznan	AT
507		<i>Sanguisorba minor</i> Scop.		POL	Poznan	AT
508		<i>Sanguisorba minor</i> Scop.		POL	Poznan	TG
509		<i>Sorbus poteriifolia</i> (Hand.-Mazz.) Hand.-Mazz.	*	BEL	Newkerken	VG
510		<i>Sorbus poteriifolia</i> (Hand.-Mazz.) Hand.-Mazz.		BEL	Newkerken	VG
511	<b>Rubiaceae</b>	<i>Galium mollugo</i> L.	**	BLR		AT
512		<i>Galium mollugo</i> L.		BLR		AT
513		<i>Galium verum</i> L.				AT
514	<b>Rutaceae</b>	<i>Dictamnus albus</i> L.	**	ITA	Trieste	AT
515		<i>Dictamnus albus</i> L.		ITA	Trieste	AT
516		<i>Dictamnus caucasicus</i> (Boiss.) Fisch. ex Grossh.		RUS	Sankt-Peterburg	AT
517		<i>Ruta graveolens</i> L.	**	BLR		AT
518		<i>Ruta graveolens</i> L.				AT
519		<i>Ruta macrophylla</i> Sol.				TG
520		<i>Acer caudatum</i> ssp. <i>ukurundense</i> (Trautv. & C.A.Mey.) E.Murray				VG
521		<i>Acer heldreichii</i> Orph. ex Boiss.				VG
522		<i>Acer hersii</i> Rehder				VG
523		<i>Acer japonicum</i> Thunb.				VG
524		<i>Acer mandshuricum</i> Maxim.				VG
525		<i>Acer monspessulanum</i> L.				VG
526		<i>Acer pseudosieboldianum</i> (Pax) Kom.				Vg
527		<i>Acer rufinerve</i> Siebold & Zucc.				VG
528		<i>Verbascum densiflorum</i> Bertol.	*	DEU	Oldenburg	AT
529		<i>Scrophularia umbrosa</i> Dumort.				AT
530	<b>Solanaceae</b>	<i>Datura stramonium</i> L.		BLR	Minsk	OD
531		<i>Nicandra physalodes</i> (L.) Gaertn.	**	DEU	Stuttgart	AT
532		<i>Nicandra physalodes</i> (L.) Gaertn.		DEU	Stuttgart	TG
533		<i>Physalis alkekengi</i> L.	**	BLR	Minsk	AT
534		<i>Salpiglossis sinuate</i> Ruiz & Pav.		BLR	Minsk	OD
535		<i>Solanum pimpinellifolium</i> L.		RUS		AG
536		<i>Solanum pimpinellifolium</i> L.	*	RUS		AK
537	<b>Staphyleaceae</b>	<i>Staphylea emodi</i> Wall.	**	HRW	Zagreb	VG
538		<i>Staphylea emodi</i> Wall.		HRW	Zagreb	VG
539		<i>Staphylea emodi</i> Wall.	*	HRW	Zagreb	VG
540	<b>Tropaeolaceae</b>	<i>Tropaeolum majus</i> var. <i>nanum</i> 'Пурпурный глянец' / 'Purpurnyj Gyanets'	*			OD
541	<b>Verbenaceae</b>	<i>Verbena bonariensis</i> L.	**	BLR	Minsk	OD
542		<i>Verbena hybrida</i> hort. 'Peaches and Cream'		BLR	Minsk	OD
543		<i>Verbena officinalis</i> L.				TG
544		<i>Verbena rigida</i> Spreng.		BLR	Minsk	OD
545	<b>Violaceae</b>	<i>Viola elatior</i> Fr.	**	POL	Wroclaw	AK
546		<i>Viola montana</i> L.	*	POL	Wroclaw	AK
547	<b>Xanthorrhoeacea</b>	<i>Hemerocallis esculenta</i> Koidz.	*			AT
548	-	<i>Hemerocallis middendorffii</i> Trautv. & C.A.Mey.	*			AT
549		<i>Hemerocallis middendorffii</i> Trautv. & C.A.Mey.				AT

## Семена, собранные в оранжереях ботанического сада Seeds collected in the greenhouses of the Botanical Garden

Familia	Species		Accession origin		Collector	
			Country	City		
550	<b>Arecaceae</b>	<i>Phoenix roebelenii</i> O'Brien	**	GEO	Batumi	IK
551	<b>Malvaceae</b>	<i>Hibiscus calyphyllus</i> Cav.	**	POL	Wroclaw	IK
552	<b>Myrtaceae</b>	<i>Myrtus communis</i> L.	**			IK
553		<i>Psidium cattleianum</i> Afzel. ex Sabine	**	USA	New York	IK
554	<b>Nyctaginaceae</b>	<i>Pisonia umbellifera</i> (J.R. Forst. & G. Forst.) Seem.	**	RUS	Sankt-Peterburg	IK
555	<b>Phyllanthaceae</b>	<i>Phyllanthus grandifolius</i> L.	**	FRA	Nantes	IK

556	<b>Phytolaccaceae</b>	<i>Rivina humilis</i> L. dark red fruits	**			IK
557		<i>Rivina humilis</i> L. orange fruits	**			IK
558		<i>Rivina humilis</i> L. red fruits	**			IK
559	<b>Rubiaceae</b>	<i>Psychotria maingayi</i> Hook.f.	**	BEL	Ghent	IK



## INDEX SEMINUM AND AFFIDAVIT

### Соглашение о предоставлении материала научному и ботаническому сообществу

Центральный ботанический сад НАН Беларуси предоставляет материал ботаническим садам и научно-исследовательским учреждениям в соответствии с Конвенцией о биологическом разнообразии (Рио-де-Жанейро, 5 июня 1992 г.) Учреждение, заказывающее семена или растительный материал, принимает и обязуется выполнять все нижеперечисленные условия:

- (1) предоставленный материал будет использован на пользу обществу в исследовательских, просветительских целях и в целях сохранения биологического разнообразия и развития ботанических садов и научно-исследовательских учреждений;
- (2) информация о происхождении полученного материала будет сохраняться соответствующим образом;
- (3) ссылка на происхождение материала будет указываться при публикации результатов исследований с полученным материалом (желательно присылать копии таких публикаций);
- (4) использование в коммерческих целях предоставленного материала, его потомства или результатов его исследований возможно только при заключении дополнительного соглашения, разрешающего коммерческое использование предоставленного материала;
- (5) предоставление полученного материала или его потомства другим лицам или учреждениям возможно только для некоммерческих целей и при соблюдении всех вышеперечисленных условий.

### Agreement for supplying seed and plant material to the scientific and horticultural community

The Central Botanical Garden of National Academy of Sciences of Belarus intends to honour the letter and spirit of the Convention on Biological Diversity (Rio de Janeiro, 1992), in the use of its collections and supply seeds and plant material to other botanical gardens and research institutions.

By ordering seed or other plant material, the recipient accepts and pledges to respect the above conditions:

- (1) The seeds will be used for the common good in the areas of research, education, conservation and the development of botanical gardens and research institutions;
- (2) Information on the material will be appropriately stored and the connection between the information and the material will be maintained;
- (3) If scientific publications are produced on the plant material provided, the origin of the material should be cited. In addition, the garden would expect to receive a copy of these publications.
- (4) Permission must be sought from the garden if the recipient seeks to commercialise either the genetic material, its products or research derived from it. Such commercialisation will be subject to the conditions of a separate agreement with the country of origin.
- (5) Recipient may not transfer the material to any third party without written agreement containing terms no less restrictive than those contained in this Agreement.

Запрос можно послать по обычной или электронной почте по адресу:

«Центральный ботанический сад  
Национальной академии наук Беларуси»  
ул. Сурганова 2в, 220012, Минск,  
Беларусь,  
эл. почта: [index.seminum@cbg.org.by](mailto:index.seminum@cbg.org.by)

Your request can be send by post or e-mail (preferably) to:

Central Botanical Garden  
of National Academy Sciences of Belarus  
2c, Surganova Str., Minsk, 220012,  
Belarus  
e-mail: [index.seminum@cbg.org.by](mailto:index.seminum@cbg.org.by)

**Please return your order not later than May 31.  
Sorry, but at the moment we can not provide phytosanitary certificates**

### Index Seminum N57 (2023) Desiderata

(не более 30 наименований)

(maximum 30 accessions)


Адрес/Address:

---

---

---

---